

VIÐBRAGÐSÁÆTLUN ALMANNAVARNA

Háskóli Íslands



Almannavarnadeild
ríkislögreglustjórans

Sóttvarnalæknir

Menntamálaráðuneyti

Efnisyfirlit

1.	<i>Inngangur að viðbragðsáætlun</i>	3
2.	<i>Heimsfaraldur influensu</i>	4
3.	<i>Háskastig almannavarna</i>	5
4.	<i>Virkjun viðbragðsáætlana skóla</i>	9
5.	<i>Stjórnun og lykilstarfsmenn Háskóla Íslands</i>	10
6.	<i>Starfssvæði Háskóla Íslands og umfang</i>	15
7.	<i>Áhættumat vegna influensufaraldurs</i>	19
8.	<i>Viðbragðsáætlun Háskóla Íslands við heimsfaraldri influensu</i>	21
9.	<i>Samskiptaleiðir</i>	24
10.	<i>Kort og teikningar</i>	28
11.	<i>Dreifingarlisti innan Háskóla Íslands</i>	29
12.	<i>Breytingasaga</i>	30

1. Inngangur að viðbragðsáætlun

Viðbragðsáætlun þessi segir fyrir um skipulag og stjórn aðgerða í Háskóla Íslands í samræmi við áætlun Almannafræðis um viðbrögð við heimsútbreiðslu inflúensu.

Markmið viðbragðsáætlana skóla eru að tryggja skipulögð og samræmd viðbrögð allra skólastofnana sem og starfsmanna þeirra þegar til inflúensufaraldurs kemur.

Við gerð áætlunarinnar er meðal annars stuðst við lög um almannavarnir nr. 82/2008 og lög um sóttvarnir nr. 19/1997.

Áætlunin er í samræmi við Landsáætlun vegna heimsfaraldurs inflúensu.

Viðbragðsáætlunir skóla hafa samræmda uppbyggingu. Kafar 2, 3, 4 og 7 eru sameiginlegir og geyma almennar upplýsingar frá menntamálaráðuneyti, almannavarnadeild ríkislögreglustjóra og embætti sóttvarnalæknis. Aðra kafla semja skólarnir sjálfir og mynda þeir hina eiginlegu viðbragðsáætlun hvers skóla.

Ábyrgð á áætlun þessari er í höndum *Kristínar Ingólfssdóttur, rektors Háskóla Íslands*. Áætlunin verður endurskoðuð á a.m.k. fimm ára fresti, en yfirfarin árlega t.d. hvað varðar boðleiðir, gátlista og starfssvæði skóla. Ef miklar breytingar verða á starfsemi skólans verður áætlunin þegar í stað endurskoðuð.

Áætlunin verður kynnt fyrir starfsmönnum skólans. Hún er aðgengileg á www.hi.is og á www.ugla.hi.is

Áætlun þessi tekur þegar gildi.

Reykjavík, 18. september 2009

Kristín Ingólfssdóttir
rektor Háskóla Íslands

2. Heimsfaraldur inflúensu

Saga heimsfaraldrar inflúensu

Allt frá 16. öld hafa heimsfaraldrar inflúensu riðið yfir heiminn að minnsta kosti tvisvar til þrisvar á öld. Á 20. öldinni riðu þrjár heimsfaraldrar inflúensu yfir. Sá fyrsti geisaði 1918 og var afar mannskæður. Hann var nefndur spænska veikin en talið er að 50-100 milljón manns hafi látið lífið af hans völdum. Hinir tveir heimsfaraldrarnir riðu yfir 1957 og 1968 en ollu mun minna manntjóni. Á Íslandi gekk spænska veikin á suðvesturluta landsins á tímabilinu frá október til desember 1918 en áður hafði væg sumarinflúensa gengið yfir 1918. Spænska veikin hófst í ágúst í Evrópu og Norður-Ameríku.

Talið er að um 60% Reykvíkinga hafi veikst af spænsku veikinni og að allt að 500 manns látist á landinu öllu. Íslendingar geta dregið nokkurn lærdóm af reynslu þjóðarinnar frá þeim tíma. Til að hindra útbreiðslu veikinnar voru settar ferðatakmarkanir og lokað var fyrir umferð um Holtavörðuhéið og einnig yfir Mýrdalssand. Með þessu tókst að hindra að veikin bærist til Norðurlands og Austurlands en til Vestfjarða barst hún með skipum.

Þar sem að fyrri faraldrar hafa riðið yfir á um 40 ára fresti og síðasti faraldur geisaði fyrir 40 árum hefur verið búist við nýjum faraldri í nokkurn tíma. Í apríl greindist nýr stofn inflúensuveiru í mönnum (H1N1) í Mexíkó og Bandaríkjunum. Þessi stofn hefur breiðst nokkuð hratt út um heimsbyggðina og þegar þetta er skrifað (1. september 2009) hafa á sjöunda hundrað manns greinst með inflúensu eða einkenni lík inflúensu á Íslandi. Til þessa hafa veikindi verið væg og dauðsföll fátíð í heiminum. Rétt er að benda á að skæð inflúensa af A stofni (H5N1) hefur breiðst út í fuglum undanfarin 10 ár og í stöku tilfellum borist í menn með alvarlegum afleiðingum.

Viðbragðsáætlanir skulu vera í samræmi við Landsáætlun vegna heimsfaraldurs inflúensu sem undirrituð var 28. mars 2008 og er að finna á www.almannavarnir.is og www.influensa.is

Markmið viðbragðsáætlunar hvers skóla

Viðbragðsáætlun vegna heimsfaraldurs inflúensu miðar að því að lágmarka áhrif inflúensufaraldurs og afleiðingar hans innan skólans með því að:

- Skilgreina mikilvæga verkþætti menntastofnunar og lykilstarfsmanna og staðgengla.
- Draga úr útbreiðslu faraldurs á vinnustaðnum og lágmarka smithættu.
- Styrkja nauðsynlega starfsemi og treysta innviði skólans.
- Upplýsa starfsmenn, nemendur og foreldra.
- Veita nauðsynlega fræðslu.
- Eiga til samræmdar áætlanir vegna hugsanlegs samkomubanns og þar með lokunar skóla.

3. Háskastig almannavarna

Almannavarnastig

Viðbragðsáætlunum almannavarna er skipt í þrjú stig sem skilgreina alvarleika þess ástands sem steðjar að. **Háskastigin eru: Óvissustig, hættustig og neyðarstig.**

Til þess að gefa til kynna umfang almannavarnaviðbragða, þ.e. fjölda þeirra eininga sem virkjaðar eru í þágu almannavarna í hvert sinn, þörf fyrir víðtæka samhæfingu og fjölda stjórnstiga er hægt að skilgreina umfang á hverju almannavarnastigi með litum sem hér segir:

- **Grænt**

Atburði er sinnt af fáum viðbragðsaðilum.

- **Gult**

Alvarlegur atburður og sinnt af mörgum viðbragðsaðilum.

- **Rautt**

Mjög umfangsmikill atburður á mörgum svæðum.

- **Svart**

Þjóðarvá - hamfarir eða atburðir sem hafa áhrif á mörg umdæmi á sama tíma.

Með hliðsjón af þessu taka sóttvarnalæknir og ríkislögreglustjóri ákvörðun um umfang aðgerða hverju sinni og upplýsa viðbragðsaðila.

Óvissustig

Athuganir, mælingar, hættumat

Skilgreining:

Nýr undirflokkur influensuveiru greinist í mönnum en sýking milli manna er ekki þekkt nema í undantekningartilfellum og þá við mjög náið samband.

Ráðstafanir ákveðnar af ríkislögreglustjóra og sóttvarnalækni með hliðsjón af alvarleika faraldurs.

1. Samráð / samstarf er við mikilvæg erlend samtök og stofnanir.
2. Samráð / samstarf milli innlendra stofnana, samtaka, fyrirtækja og félaga.
3. Skráning upplýsinga um staði þar sem sýking (H5N1? – önnur sýking ?) hefur komið upp.
4. Athugun á birgðastöðu matar, lyfja og annarrar nauðsynjavöru.
5. Athugun á boðleiðum, fjarskiptum og fleiru þess háttar.
6. Æfingar, almannavarnaæfing, minni æfingar innan stofnana og / eða hjá aðilum, sem hafa sameiginleg verkefni.

Viðbúnaður vegna hættu

Skilgreining:

1. Engin staðfest sýking hérlandis.
2. Litlar hópsýkingar af völdum nýs undirflokks inflúensuveirunnar brjótast út hjá mönnum á takmörkuðu svæði en veiran virðist ekki hafa lagað sig vel að mönnum.
3. Umtalsverðar hópsýkingar brjótast út hjá mönnum en þær eru enn staðbundnar. Vísbendingar eru um að veiran aðlagist mönnum í vaxandi mæli en þó ekki þannig að umtalsverð hætta sé á heimsfaraldri.

Ráðstafanir ákveðnar af ríkislögreglustjóra og sóttvarnalækni með hliðsjón af alvarleika faraldurs.

1. Ráðstafanir gerðar til að koma í veg fyrir að sýktir einstaklingar komi til Íslands.
2. Komi fólk frá sýktum svæðum til Íslands fer fyrsta læknisrannsókn fram í flughöfnum (Keflavík) og höfnum.
3. Söfnun og úrvinnsla faraldursfræðilegra upplýsinga.
4. Hugsanlega loka einhverjum höfnum / flugvöllum.
5. Heimasóttkví hugsanlega beitt gegn þeim sem eru einkennalausir en gætu hafa smitast.
6. Skip hugsanlega sett í sóttkví.
7. Skipulögð dreifing / taka fyrirbyggjandi inflúensulyfja meðal áhættuhópa íhuguð.
8. Athuga með heimköllum Íslendinga frá svæðum þar sem hópsýkingar af völdum nýs stofns inflúensu hafa brotist út.

Neyðarstig

Neyðaraðgerðir vegna atburða

Skilgreining;

1. Stofn inflúensuveirunnar hefur fundist í einum eða fleiri einstaklingum hérlandis eða heimsfaraldri hefur verið lýst yfir. Vaxandi og viðvarandi útbreiðsla smits meðal manna.

Ráðstafanir ákveðnar af ríkislögreglustjóra og sóttvarnalækni með hliðsjón af alvarleika faraldurs.

1. Viðbragðskerfi að fullu virkjað.
2. Samkomubann, lokun skóla o.fl.
3. Útskrift sjúklinga af sjúkrahúsum.
4. Skipulögð dreifing / taka fyrirbyggjandi inflúensulyfja meðal áhættuhópa.

Skammstafanir og orðskýringar

AR	Sýkingartíðni
AVD	Almannavarnadeild
AVN, Av-nefnd	Almannavarnanefnd
CDC	Sóttvarnastofnun Bandaríkjanna
CFR	Dánarhlutfall sjúkdóms
ECDC	Sóttvarnastofnun Evrópusambandsins
ESB	Evrópusambandið
LL	Landlæknisembættið
RLS	Ríkislögreglustjórinn
RÚV	Ríkisútvarpið
SST	Samhæfingarstöðin, Skógarhlíð
SVL	Sóttvarnalæknir
WHO	Alþjóðaheilbrigðismálastofnunin

DMR	Dómsmálaráðuneyti
HBR	Heilbrigðisráðuneyti
MRN	Menntamálaráðuneyti

Sóttvarnaráðstafanir

Heilbrigðisráðherra kveður á um **samkomubann** samkvæmt tillögu sóttvarnalæknis (sbr. 12. gr. laga nr. 19/1997). Almannavarnadeild ríkislögreglustjóra sér um framkvæmd samkomubanns í samvinnu við dómsmálaráðuneyti og lögreglustjóra. Í samkomubanni felst að fjöldasamkomur eru óheimilar, s.s. fundarhöld, skólastarf, skemmtanir á borð við dansleiki, leiksýningar og reglulegar guðsþjónustur. Samkomubann er sett samkvæmt nánari fyrirmælum sóttvarnalæknis. Þegar ekki eru lengur forsendur fyrir samkomubanni afléttir heilbrigðisráðherra því samkvæmt tillögu sóttvarnalæknis.

Heilbrigðisráðherra er heimilt að fenginni tillögu sóttvarnalæknis að **takmarka ferðafrelsi** manna með því að grípa til afkvíunar byggðarlaga og landsins alls og einangrunar sýktra manna, sbr. 12. gr. sóttvarnalaga nr. 19/1997. Sóttvarnalæknir gefur fyrirmæli um nánari tilhögun takmarkana á ferðafrelsi. Almannavarnadeild sér um framkvæmd þessara ráðstafana í samvinnu við dómsmálaráðuneyti og lögreglustjóra.

Háskastig WHO

Alþjóðaheilbrigðisstofnunin (WHO) í samvinnu við sóttvarnastofnanir í Bandaríkjunum (CDC) og Evrópu (ECDC) ásamt framkvæmdastjórn ESB hafa með sér náið samstarf við að fylgjast með og meta stöðuna. Íslendingar fá upplýsingar frá WHO og hafa jafnframt nána samvinnu við ECDC og ESB um vöktun og viðbrögð.

Í stigaskipan WHO er gert ráð fyrir þremur skeiðum í heimsfaraldri; *skeið á milli heimsfaraldra*, *viðvörunarskeiði* og *skeiði heimsfaraldurs*. Innan hvers skeiðs eru skilgreind mismunandi stig og eru þau sex talsins.

Stig WHO segja meira til um útbreiðslu frekar en alvarleika sýkingar. Stig 6, *skeið heimsfaraldurs*, getur verið vaxandi útbreiðsla á vægri influensu. Viðbragðsáætlun ráðuneyta gegn heimsfaraldri influensu er gerð með háskastig almannavarna til hliðsjónar en stigaskipan WHO er mikið notuð í fjölmiðlum og er sett hér fram til skýringar.

Háskastig WHO	
Stig heimsfaraldurs	Markmið aðgerða
<p>Skeið milli heimsfaraldra</p> <p>Stig 1. Enginn nýr influensustofn hefur greinst í mönnum.</p> <p>Stig 2. Enginn nýr stofn influensuveiru hefur greinst í mönnum. Stofn influensuveiru geisar í dýrum og talinn geta ógnað mönnum.</p> <p>Viðvörunarskeið</p> <p>Stig 3. Nýr stofn influensuveiru hefur greinst í mönnum en ekki er vitað til þess að hann berist manna á milli nema í undantekningartilfellum og þá við mjög náið samband manna.</p> <p>Stig 4. Litlar hópsýkingar brjótast út hjá mönnum á takmörkuðu svæði af völdum nýs stofns influensu en hann virðist ekki hafa lagað sig vel að mönnum.</p> <p>Stig 5. Umtalsverðar hópsýkingar brjótast út hjá mönnum en þær eru enn staðbundnar. Vísbendingar eru um að veiran hafi í vaxandi mæli aðlagast mönnum, þó ekki í þeim mæli að umtalsverð hætta sé á heimsfaraldri.</p> <p>Skeið heimsfaraldurs</p> <p>Stig 6. Heimsfaraldur: Vaxandi og viðvarandi útbreiðsla smits á meðal manna.</p>	<p>Styrkja viðbúnað við heimsfaraldri influensu.</p> <p>Lágmarka hættu á smiti, uppgötva og tilkynna slík smit án tafar.</p> <p>Tryggja hraða greiningu á nýjum stofni veirunnar. Greina tilfelli fljótt og tilkynna þau án tafar. Hröð viðbrögð við fleiri tilfellum.</p> <p>Halda nýjum stofni innan afmarkaðs svæðis/uppsprettu eða seinka útbreiðslu og vinna tíma til að bregðast við (bóluefni ofl.).</p> <p>Hámarksáhersla er lögð á að koma í veg fyrir eða seinka útbreiðslu og, ef mögulegt, afstýra heimsfaraldri og vinna tíma til að hrinda í framkvæmd sóttvarnaráðstöfunum.</p> <p>Draga úr afleiðingum heimsfaraldurs eins og unnt er.</p>

4. Virkjun viðbragðsáætlana skóla

Sóttvarnalæknir tilkynnir breytingar á háskastigi (sjá nánar um stig í kafla 3).

Breyttur viðbúnaður í skólum

Tilkynntar breytingar á háskastigi sem kalla á sérstök viðbrögð skóla á tilteknu sóttvarnasvæði eða landinu öllu verða staðfestar af menntamálaráðuneytinu með tilkynningu í fjölmiðlum og á heimasíðu þess www.menntamalaraduneyti.is og eftir atvikum með tölvupósti til skólastjórnenda og sveitarfélaga.

Viðbúnaður í Háskóla Íslands. Til þess getur komið að gera verði breytingar á skólahaldi eða kennslufyrirkomulagi við Háskóla Íslands án þess að tilkynnt hafi verið um breytt háskastig, t.d. vegna mikilla forfalla. Rektor og forsetar fræðasviða bera ábyrgð á slíkum breytingum með hefðbundnum hætti.

Afboðun. Þeir þættir viðbragðsáætlana skóla sem virkjaðir eru skulu ekki aflagðir fyrir en formleg boðun um það kemur frá yfirvöldum.

Helstu verkefni Háskóla Íslands á einstökum stigum

Óvissustig

Unnið að gerð viðbúnaðaráætlunar. Skólinn upplýsir starfsfólk, nemendur og aðra hagsmunaaðila um undirbúning og viðbrögð komi til hættu- eða neyðarástands.

Hættustig

Forsetar hvers fræðasviðs stýra starfsmönnum til þeirra verkefna sem lýst er í viðbragðsáætlun skólans um skólahald á hættustigi.

Neyðarstig (e.t.v. samkomubann)

Rektor og forsetar fræðasviða hvers sviðs stýra starfsmönnum til þeirra verkefna sem lýst er í viðbragðsáætlun skólans um starfsemi hans á neyðarstigi. Komi til samkomubanns verður hefðbundin kennsla í skólanum stöðvuð. Kennarar geta þó haldið kennslu áfram í gegnum netið, sé það framkvæmanlegt.

5. Stjórnun og lykilstarfsmenn Háskóla Íslands

Verkefni Háskóla Íslands:

Háskóli Íslands er stærsta kennslu-, rannsókn- og vísindastofnun Íslands og við háskólann starfa á hverjum degi þúsundir manna. Nemendur eru um 14.000 og þar af eru yfir 1.000 erlendir nemar. Starfsfólk og kennarar eru á þriðja þúsund.

Starfsstöðvar Háskóla Íslands eru fjölmargar en dreifast á fjögur megin svæði í Reykjavík : Í Vatnsmýrinni, Vesturbæ, við Hringbraut og við Stakkahlíð, Skipholt og Bolholt. Þá er starfsstöð á Laugarvatni og fræðasetur á landsbyggðinni (Bolungarvík, Egilsstöðum, Hellu, Húsavík, Höfn, Sandgerði og Stykkishólmi).

Stjórnsýsla Háskóla Íslands

Rektor Háskóla Íslands

Kristín Ingólfssdóttir, rektor HÍ, rektor@hi.is, s. 525-4302

Háskólaráð:

Forseti háskólaráðs, Kristín Ingólfssdóttir, rektor HÍ, rektor@hi.is , s. 525- 4302

Varaforseti háskólaráðs, Gunnlaugur Björnsson, gulli@raunvis.hi.is , s. 525-4792

Anna Agnarsdóttir

Elín Ósk Helgadóttir

Gunnar Einarsson

Hilmar B. Janusson

Sigríður Ólafsdóttir

Sigrún Ingibjörg Gísladóttir

Silja Aðalsteinsdóttir

Þorbjörg Helga Vigfúsdóttir

Þórður Sverrisson

Fræðasvið Háskóla Íslands.

Fræðasvið Háskólans eru fimm en deildir skólans eru 25 talsins.

Félagsvísindasvið, Ólafur Þ. Harðarson, forseti fræðasviðs othh@hi.is , s. 525-4514

Félags- og mannvísindadeild, deildarforseti, Jónína Einarsdóttir, je@hi.is , s. 525-4508

Félagsráðgjafardeild, deildarforseti, Guðný Björk Eydal, ge@hi.is , s. 525-4258

Hagfræðideild, deildarforseti, Gylfi Zoega prófessor , gz@hi.is, s. 525 5239

Lagadeild, deildarforseti, Björg Thorarensen, bjorgthor@hi.is , s. 525-4381

Stjórnmálafræðideild, deildarforseti, Gunnar Helgi Kristinsson, ghk@hi.is, s. 525-4521

Viðskiptafræðideild, deildarforseti, Ingjaldur Hannibalsson, ingjald@hi.is , s. 525- 4538

Heilbrigðisvísindasvið, Sigurður Guðmundsson, forseti fræðasviðs siggudm@hi.is , s. 525 893

Hjúkrunarfræðideild, deildarforseti, Guðrún Kristjánsdóttir, gst@hi.is, s. 525-4973

Læknadeild, deildarforseti, Guðmundur Þorgeirsson, gudmth@hi.is , s. 543-1000

Lyfjafræðideild, deildarforseti, Þórdís Kristmundsdóttir, thordisk@hi.is , s. 525-4370

Matvæla- og næringarfræðideild, deildarforseti, Inga Þórsdóttir, ingathor@hi.is ,s. 543-8414

Sálfræðideild, deildarforseti, Jörgen Pind, jorgen@hi.is , s. 525-4086

Tannlæknadeild, deildarforseti, Inga B. Árnadóttir, iarnad@hi.is , s. 525-486

Hugvísindasvið, Ástráður Eysteinnsson, forseti fræðasviðs, [astra@hi.is](mailto:astr@hi.is) s. 525 5270

Deild erlendra tungumála, bókmennta og málvísinda, deildarforseti, Júlían Meldon D'Arcy, jaydarcy@hi.is , s. 525-4450

Guðfræði- og trúarbragðafræðideild, deildarforseti Hjalti Hugason, hhugason@hi.is , s. 525-4363

Íslensku- og menningardeild, deildarforseti Eiríkur Rögnvaldsson, eirikur@hi.is , s. 525-4403

Sagnfræði – og heimspekideild, deildarforseti, Eggert Þór Bernharðsson, eggthor@hi.is, 525-5227

Menntavísindasvið, Jón Torfi Jónasson, forseti fræðasviðs, jtj@hi.is, s. 525-5965

Íþróttatímstunda og þroskaþjálfadeild, deildarforseti, Erlingur Jóhannsson, erljo@hi.is , s. 525-5301

Kennaradeild, deildarforseti, Anna Kristín Sigurðardóttir, aks@hi.is , s. 525-5908

Uppeldis- og menntunarfræðideild, deildarforseti, Hanna Ragnarsdóttir, hannar@hi.is , s. 525-5377

Verkfræði- og náttúruvísindasvið, Kristín Vala Ragnarsdóttir, forseti fræðasviðs, vala@hi.is , s. 525 4085

Iðnaðarverkfræði-, vélaverkfræði og tölvunarfræðideild, deildarforseti, Ólafur Pétur Pálsson, opp@hi.is, s. 525 4952

Jarðvísindadeild, deildarforseti, Magnús Tumi Guðmundsson, mtg@hi.is , s. 525-5867

Líf- og umhverfisvísindadeild, deildarforseti, Sigurður S. Snorrason, sigsnor@hi.is , s. 525-4612

Rafmagns- og tölvuverkfræðideild, deildarforseti, Karl S. Guðmundsson, karlsg@hi.is , s. 525-4688

Raunvísindadeild, deildarforseti, Guðmundur G. Haraldsson, gghar@raunvis.hi.is , s. 525-4818

Umhverfis- og byggingarverkfræðideild, deildarforseti, Sigurður Magnússon, sigmg@hi.is , 525-4659

Sameiginleg stjórnýsla

Aðstoðarrektör vísinda og kennslu, Jón Atli Benediktsson, benedikt@hi.is , s. 525-4047

Skrifstofa rektors, Magnús Diðrik Baldursson, skrifstofustjóri og gæðastjóri, mb@hi.is ,s. 525-4206

Framkvæmdastjóri fjármála og reksturs, Guðmundur R. Jónsson, grj@hi.is , s. 525-5202

Fjármálasvið, Sigurður J. Hafsteinsson, fjármálastjóri, sjh@hi.is, s. 525-4094

Framkvæmda- og tæknisvið, Guðmundur R. Jónsson, sviðsstjóri, grj@hi.is, s. 525-5202

Markaðs- og samskiptasvið, Jón Örn Guðbjartsson, sviðsstjóri, jonorn@hi.is, s. 525-4260

Starfsmannasvið, Guðmundur Ragnarsson, sviðsstjóri, gragn@hi.is, s. 525-5960

Kennslusvið, Þórður Kristinsson sviðsstjóri, thordkri@hi.is, s. 525-4360

Vísindasvið, Halldór Jónsson, sviðsstjóri dorij@hi.is, s. 525 4337,

Öryggisnefnd Háskólans

Sveinbjörn Gizurarson, prófessor í lyfjafræðideild, formaður, sveinbj@hi.is, s. 525-5807

Brynjar Ólafsson, aðjunkt í hönnun og smíði við menntavísindasvið, brynjar@hi.is, s. 525-5345

Sigríður Jónsdóttir, fræðimaður á Raunvísindastofnun Háskólans, sigga@raunvis.hi.is, s. 525-5345

Sigurlaug Lövdahl, skrifstofustjóri framkvæmda- og tæknisvið, sil@hi.is, s. 525-4922

Stúdentar hafa áheyrnarfulltrúa í nefndinni.

Starfsmaður öryggisnefndar er Sigríður Björnsdóttir, rekstrarstjóri fasteigna, siggaduf@hi.is, s. 525-4686

Tölvukerfi Háskóla Íslands

Reiknistofnun Háskóla Íslands, Tæknigarði, Dunhaga 5, 107, s: 525-4761

Þjónustuborð RHÍ, s: 525 4222, help@hi.is .

Sæþór L. Jónsson, forstöðumaður, slj@hi.is, s: 525-4746

Umsjónarmenn bygginga Háskóla Íslands

Vatnsmýri

Aðalbygging, Sæmundargötu 2, 101, Sigurður G. Hjörleifsson, sgh@hi.is, s. 891 6115

Askja, Sturlugötu 7, 101, Ágúst Pétursson, agustpet@hi.is, s. 895 3376

Árnagarður, Sturlugötu 1, 101, Þorsteinn Eiríksson, thoreir@hi.is, s. 899 7415,

Gimli, Sæmundargötu 10, 101, Þorsteinn Eiríksson, thoreir@hi.is, s. 899 7415

Háskólatorg, Sæmundargötu 4, 101, Bergur Gunnarsson, bergurg@hi.is, s. 615 4654

Loftskýtastöðin við Suðurgötu, 101, Bergur Gunnarsson, bergurg@hi.is, s. 615 4654

Lögberg, Sæmundargötu 8, 101, Magnús S. Magnússon, magnusma@hi.is s. 891 8185

Nýi Garður, Sæmundargötu 12, 101, Magnús S. Magnússon, magnusma@hi.is, s. 891 8185

Oddi; Sturlugötu 3, 101, Steindór Gunnar Magnússon, stgm@hi.is, s. 616 7808

Stapi, Hringbraut 31, 101, Sigurður G. Hjörleifsson, sgh@hi.is, s. 891 6115

Íþróttahús, Sæmundargötu 6, 101, Soffía Kristinsdóttir, soffia@hi.is, s. 525-4460 og Rannveig Höskuldsdóttir, rannva@hi.is, s. 525-4460

Vesturbær

Aragata 9 og 14, Steindór Gunnar Magnússon, stgm@hi.is , s. 616 7808

Neshagi og Hagi, Jón Kristinn Marteinsson, jonmart@hi.is , s. 893 7875

Tæknigarður, Dunhaga 5, 107, Grétar Geir Guðmundsson, gretargu@hi.is , s 899 3437

VR-I, Hjarðarhaga 4, 107, Grétar Geir Guðmundsson, gretargu@hi.is , s. 899 3437

VR-II, Hjarðarhaga 6, 107, Grétar Geir Guðmundsson, gretargu@hi.is , s. 899 3437

VR-III, Hjarðarhaga 6, 107, Bergur Gunnarsson, bergurg@hi.is , s. 615 4654

Hringbraut

Eirberg, Eiríksgötu 34, 101, Ársæll Þórðarson, arsaell@hi.is , s. 861 1271

Læknagarður, Vatnsmýrarvegi 16, Páll Mortensen, pallmort@hi.is , s. 896 1365

Stakkahlíð- Skipholt- Bolholt

Stakkahlíð, 105, Steinþór Hlöðversson, steinthor@hi.is , s. 8643814

Skipholt 37 og 50C/Bolholt 6-8, Indriði Albertsson, indria@hi.is , s. 8616786

Laugarvatn

Íþróttahús og sundlaug, Sævar Ástráðsson, sast@hi.is , s. 897 1189

Kennsluhús, Jóel Fr. Jónsson, joel@hi.is , s. 863 5241

Öryggisnúmer Háskóla Íslands í Vesturbæ, Vatnsmýri og Hringbraut: 525 5112. Öryggisnúmer er notað utan við almennan vinnutíma- eftir kl. 16 og um helgar til að ná í umsjónarmann.

Öryggisnúmer fyrir Stakkahlíð, Skipholt og Bolholt: 861 6786

Öryggisnúmer fyrir Laugarvatn: 893 4656

Fræðasetur Háskóla Íslands

Stofnun fræðasetra Háskóla Íslands.

Forstöðumaður, Rögnvaldur Ólafsson, rol@hi.is , s. 525-4929

Háskólasetur Suðurnesja, Garðvegi 1, 245 Sandgerði.

Forstöðumaður: Halldór Pálmar Halldórsson, halldor@hi.is , s. 525-4610

Háskólasetrið Snæfellsnesi, Hafnargötu 3, 340 Stykkishólmur.

Forstöðumaður: Jón Einar Jónsson, joneinar@hi.is , s. 525-4158 og 433-8115

Rannsókn- og fræðasetur Vestfjarða, Aðalstræti 21, 415 Bolungarvík.

Forstöðumaður: Guðbjörg Ásta Ólafsdóttir, gaol@hi.is , s. 456-1221 og 898 9037

Rannsókn- og fræðasetur Háskóla Íslands á Norðausturlandi, Garðarsbraut 19, 640 Húsavík.

Forstöðumaður: Marianne Helene Rasmussen, mhr@hi.is , s. 464-0446

Rannsókn- og fræðasetur Háskóla Íslands á Austurlandi, Vonarlandi, Tjarnarbraut 39, 700 Egilsstaðir.

Forstöðumaður: Valdimar Briem, vbriem@hi.is , s. 471-1400

Fræðasetur Háskóla Íslands á Hornafirði, Nýheimar, Litlabrú 2, 780 Höfn.

Forstöðumaður: Þorvarður Árnason, thorvarn@hi.is , s. 470-8040

Rannsókn- og fræðasetur Háskóla Íslands á Suðurlandi, Gunnarsholti, 851 Hella,

Forstöðumaður: Tómas Grétar Gunnarsson, tomas@hi.is , s. 840-0305

6. Starfssvæði Háskóla Íslands og umfang

Eins og fram hefur komið dreifast starfsstöðvar Háskóla Íslands á fjögur megin svæði í Reykjavík : Í Vatnsmýrinni, Vesturbæ, við Hringbraut og við Stakkahlíð, Skipholt og Bolholt. Þá er starfsstöð á Laugarvatni auk fræðasetra víða um land.

Starfsstöðvar í Vatnsmýri, Vesturbæ og Hringbraut:

Vatnsmýri

Aðalbygging, Sæmundargötu 2, 101
Askja, Sturlugötu 7, 101
Árnagarður, Sturlugötu 1, 101
Gimli, Sæmundargötu 10, 101
Háskólatorg, Sæmundargötu 4, 101
Loftskeytastöðin við Suðurgötu, 101
Lögberg, Sæmundargötu 8, 101
Nýi Garður, Sæmundargötu 12, 101
Oddi; Sturlugötu 3, 101
Reiknistofnun Háskóla Íslands, Sturlugötu 8, 101
Stapi, Hringbraut 31, 101
Íþróttahús, Sæmundargötu 6, 101

Vesturbær

Aragata 9, 101
Aragata 14, 101
Hagi, Hofsvallagötu 53, 107
Neshagi, Neshaga 16, 107
Tæknigarður, Dunhaga 5, 107
VR-I, Hjarðarhaga 4, 107
VR-II, Hjarðarhaga 6, 107
VR-III, Hjarðarhaga 6, 107

Hringbraut

Eirberg, Eiríksgötu 34, 101
Læknagarður, Vatnsmýrarvegi 16 við Landspítala, 101

Stakkahlíð, Skipholt og Bolholt

Menntavísindasvið við Stakkahlíð, 105
Menntavísindasvið, Skipholti 37 og 50c, 105

Menntavísindasvið, Bolholti 6 og 8, 105

Laugarvatn

Íþróttahús og sundlaug, Hverabraut 2, 840 Laugarvatni

Kennsluhús, Lindarbraut 4, 840 Laugarvatni

Fræðasetur Háskóla Íslands

Háskólasetur Suðurnesja, Garðvegi 1, 245 Sandgerði.

Forstöðumaður: Halldór Pálmar Halldórsson, halldor@hi.is, s. 525-4610

Háskólasetrið Snæfellsnesi, Hafnargötu 3, 340 Stykkishólmur.

Forstöðumaður: Jón Einar Jónsson, joneinar@hi.is, s. 525-4158 og 433-8115

Rannsókn- og fræðasetur Vestfjarða, Aðalstræti 21, 415 Bolungarvík.

Forstöðumaður: Guðbjörg Ásta Ólafsdóttir, gaol@hi.is, s. 456-1221 og 898-9037

Rannsókn- og fræðasetur Háskóla Íslands á Norðausturlandi, Garðarsbraut 19, 640 Húsavík.

Forstöðumaður: Marianne Helene Rasmussen, mhr@hi.is, s. 464-0446

Rannsókn- og fræðasetur Háskóla Íslands á Austurlandi, Vonarlandi, Tjarnarbraut 39, 700 Egilsstaðir.

Forstöðumaður: Valdimar Briem, vbriem@hi.is, s. 471-1400

Fræðasetur Háskóla Íslands á Hornafirði, Nýheimar, Litlabrú 2, 780 Höfn.

Forstöðumaður: Þorvarður Árnason, thorvarn@hi.is, s. 470-8040

Rannsókn- og fræðasetur Háskóla Íslands á Suðurlandi, Gunnarsholti, 851 Hella,

Forstöðumaður: Tómas Grétar Gunnarsson, tomas@hi.is, s. 840-0305

Byggingar Háskóla Íslands í Vatnsmýri, Vesturbæ og við Hringbraut



Byggingar Háskóla Íslands við Stakkahlíð- Skipholt- Bolholt

Stakkahlíð, 105,

Skipholt 37 og 50C/Bolholt 6-8, 105

Stakkahlíð – Skipholt og Bolholt



Laugarvatn

Íþróttahús og sundlaug, Hverabraut 2, 840 Laugarvatni

Kennsluhús, Lindarbraut 4, 840 Laugarvatni



7. Áhættumat vegna inflúensufaraldurs

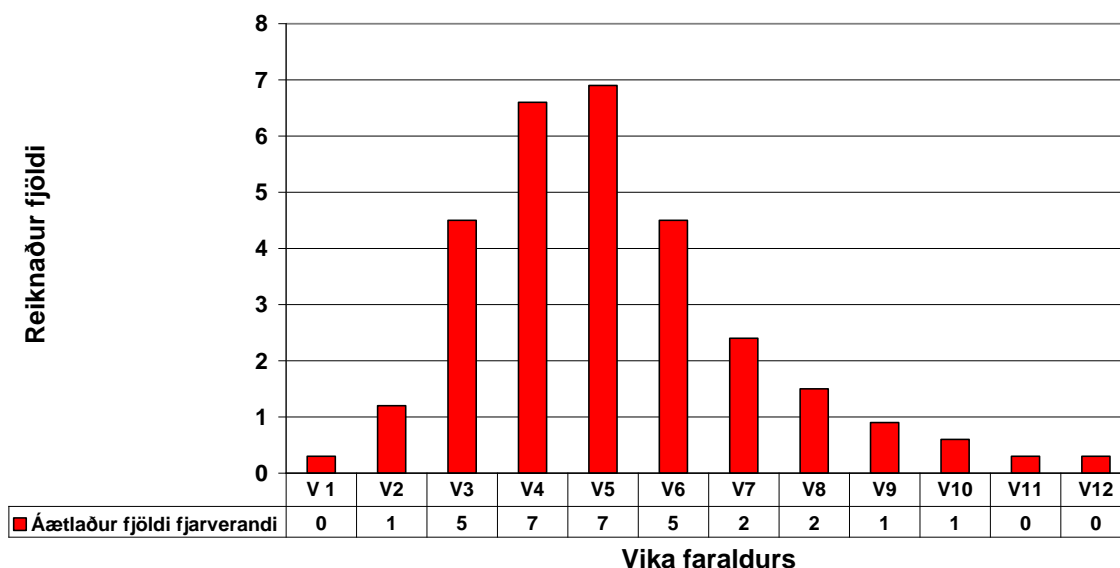
Bráðabirgðamat 10.8.09 á afleiðingum heimsfaraldurs inflúensu á komandi vikum fyrir landið allt. Afleiðingar fyrir 100 manna vinnustað.

Sóttvarnalæknir hefur gert bráðabirgðamat á afleiðingum heimsfaraldurs inflúensu sem gengur yfir um þessar mundir þar sem tillit er tekið til afleiðinga sambærilegs hefðbundins árlegs inflúensufaraldurs (30% sýkingartíðni, 1% tíðni alvarlegra sjúkdómseinkenna og 0,1% dánartíðni). Litið er á alvarleika þessa heimsfaraldurs til jafns við árstíðabundinn inflúensufaraldur. Mun fleiri sýkjast þó í heimsfaraldri (30-50%) en í hefðbundnum árlegum faraldri (5-10%). Þetta leiðir til þess að fleiri munu veikjast alvarlega og fleiri látast af völdum heimsfaraldursins þótt hann sé hlutfallslega ekki skæðari en venjuleg inflúensa.

Mikilvægt er að hafa í huga að bráðabirgðamat þetta þarf ekki að endurspegla raunverulega útkomu faraldursins en er fyrst og fremst ætlað að vera viðbragðsaðilum til hjálpar við að undirbúa aðgerðir.

Inflúensufaraldur getur borist í tveim eða þrem hrinum á allt að eins árs tímabili. Hver hrina byrjar með lágri sýkingartíðni sem eykst og nær hámarki og fellur aftur á nokkurra vikna tímabili, oftast 8-12 vikum. Sýkingartíðnin er þá há í nokkrar vikur í hverri hrinu.

Fjöldi inflúensutilfella á 100 manna vinnustað miðaður við 30% sýkingartíðni í samfélaginu



Búast má við að sýkingartilfelli dreifist á 12 vikna tímabili, sjá töflu, skv. embætti sóttvarnalæknis.

Vika	1	2	3	4	5	6	7	8	9	10	11	12
%	1%	4%	15%	22%	23%	15%	8%	5%	3%	2%	1%	1%

Eins og sjá má er líklegt að um nokkrar fjarvistir starfsmanna verði að ræða í inflúensufaraldri. Fjöldi fjarvista er háður því hversu alvarlegur faraldurinn verður og einnig hver viðbrögð almennings verða. Fjarvistir starfsmanna geta stafað af mismunandi ástæðum, til dæmis vegna:

- smits af inflúensu
- annarra veikinda
- annarra fjölskyldu meðlima sem þarf að hugsa um, vegna veikinda eða lokun leikskóla og skóla
- beiðna vinnuveitanda um að halda sig fjarri vinnustað og vinna heiman frá sér
- beiðna heilbrigðisyfirvalda um heft ferðafrelsi eða samkomubann
- raskana á almenningssamgöngum eða ótta starfsmanna við að ferðast innan um hóp fólks
- ótta starfsmanna við að smitast ef þeir mæta til vinnu.

Fjarvistir starfsmanna munu verða mestar þegar sýkingartíðni er hæst í faraldri, eða u.þ.b. í 5. viku af u.þ.b. 12 vikum. Búast má við tveimur til þremur hrinum af inflúensufaraldri með nokkurra mánaða millibili.

Það er ekki hægt að spá fyrir með vissu hverjar fjarvistir á vinnustöðvum verða. Það veltur m.a. á því um hversu skæða farsótt er að ræða, hvernig starfsmenn meta hættuna, hvort skólum er lokað og til hvaða ráða er tekið í viðbrögðum vinnustaða í þeim tilgangi að minnka líkur á fjarvistum og smiti innan vinnustaðarins.

8. Viðbragðsáætlun Háskóla Íslands við heimsfaraldri influensu

Verkefnisstjórn við gerð, uppfærslu og virkjun viðbragðsáætlunar

Rektor hefur skipað verkefnisstjórn sem vinnur í nánú samráði við Almannaþing, sóttvarnalækni og öryggisnefnd skólans auk rektors.

Í verkefnisstjórn eru:

Hildur Halldórsdóttir, hih5@hi.is, s. 525-5253

Kristín Jónasdóttir, kris@hi.is, s. 525-5155

Sigurður Guðmundsson, siggudm@hi.is, s. 525-4823

Sveinbjörn Gizurarson, sveinbj@hi.is, s. 525-5807

Póra Ragnheiður Stefánsdóttir, thrs@hi.is, s. 525-5812

Upplýsingar til starfsmanna og nemenda.

Nemendur og starfsmenn verða og hafa verið upplýstir um influensuna, útbreiðsluleiðir, hvernig draga megi úr smitleiðum, viðbrögð skólans, og hvernig eigi að bregðast við sjúkdómnum veikist þeir sjálfir. Upplýsingar hafa verið settar á vefsíðu HÍ í Uglu og verið sendar í tölvupósti. Leiðbeiningum, m.a. „5 leiðir til að forðast flensuna“ hefur verið komið fyrir á berandi stöðum í skólanum. Þar er lögð áhersla á almennt hreinlæti, m.a. handþvott með vatni og sápu. Þó spritt sé gagnlegt er ekki nauðsynlegt að hafa spritt við höndina ef aðstaða til handþvottar er til staðar. Til greina kemur að vera með spritt ef aðstöðu til handþvottar er ábótavant.

Lögð er áhersla á mikilvægi þess að upplýsingar miði að því að eyða óþörfum ótta og að tekist sé á við hugsanlega vá af yfirvegun, festu og þekkingu. Leggja þarf áherslu á að influensan er væg, og í reynd í engu frábrugðin „venjulegri“ árvissri influensu, nema að því leyti til að hún kemur upp að sumarlagi, leggst fremur á ungt fólk en eldra, og fleiri munu veikjast, sbr. ofanskráð. Bent skal á að grunnupplýsingar má fá í bæklingi sem er að finna á www.almannavarnir.is og heitir „Munum eftir influensunni“ svo og á www.influensa.is.

Upplýsingar um hlífðarbúnað má fá á www.influensa.is. Ekki eru gerðar neinar kröfur um breytingu á ræstingu en starfsmenn eru minntir á að þrifa með sápuvatnsvættum klúti algenga snertifleti eins og hurðarhúna, ljósarofa o.fl.

Hvernig á að bregðast við veikindatilfellum í skólanum? Ráðleggingar um hvernig bregðast skuli við veikindum eru sendar til nemanda og starfsfólks.

- Þar er lögð áhersla á að sá sem veikist þannig að einkennin bendi til influensu skuli halda sig heima (og taki ekki þátt í skólastarfi eða sækji mannfagnaði) í tvo daga eftir að viðkomandi er hitalaus án þess að hafa tekið hitalækkandi lyf, s.s. paracetamol, asperín (magnyl), ibuprofen. Við þær kringumstæður er víst að viðkomandi er ekki lengur smitandi.
- Sé bráðnauðsynlegt fyrir viðkomandi að vera meðal manna áður en veikindi eru um garð gengin, er mælt með að bera maska (andlitsgrímu). Að öðru leyti eru ekki nauðsynlegt, og alls ekki er mælt með að einkennalaus fólk gangi um með grímur til að verjast smiti.
- Ekki er þörf á því að aðrir sem eru einkennalausir á heimili sjúklings haldi sig heima. Um leið og einkenna verður vart er mikilvægt að viðkomandi haldi sig heima eins og áður segir.
- Ekki er mælt með fyrirbyggjandi veirulyfjameðferð í skólum.
- Veikindaforföll skulu tilkynnt eins og venja er þegar um skylduviðvist er að ræða.
- Mælst verður til þess við kennara að auka sveigjanleika skólans, m.a. með því að nýta sér möguleika netsins (t.d. e-mission, Moodle o.fl.) og vefskilum verkefna. Komið hefur verið upp fjarkennslubúnaði í flestum kennslustofum. Uppsetning fjarkennslubúnaðar verður settur upp í öllum kennslustofum HÍ á næstu vikum. Með þessum búnaði geta nemendur fylgst með hljóði og skjámyndum í tölvu sinni að heiman.

- Mælst er til þess að kennarar kynni sér fjarkennslumöguleika háskólans.
- Sjúkrapróf verða haldin eins og venja er.

Bólusetningar.

Gert er ráð fyrir að bólusetningar verði hafnar á tilteknum áhættuhópum í október. Þær munu fara fram á heilsugæslustöðvum. Sóttvarnalæknir mun tilkynna fyrirkomulag þeirra síðar.

Komi til lokunar skóla

Hvernig verður lokun auglýst og aflýst?

Fjarkennslubúnaðar háskólans gerir kennurum og nemendum kleyft að halda áfram kennslu, þótt loka þurfi skólanum. Sé annað ekki hægt, verður að aflýsa námskeiðum ef mikil forföll verða hjá nemendum og kennurum (reactive closing). Verði slíkt eigi að síður nauðsynlegt er líklegt að lokun vari ekki lengur en í nokkra daga. Ábyrgðarmaður námskeiðs mun bera ábyrgð á slíkri ákvörðun í samráði við deildarforseta og koma tilkynningu þar að lútandi til nemenda í Uglu og í tölvupósti.

Verði faraldurinn alvarlegur og lýst verði yfir neyðarstigi með samkomubanni af hálfu almannavarna og heilbrigðisyfirvalda hafa kennarar skólans fulla heimild til að halda áfram kennslu með aðstoð netsins og þeim búnaði sem þar er boðið upp á (t.d. fjarkennsluforrit eins og Moodle). Slík kennsla getur farið fram að heiman frá sérhverjum kennara. Treysti hann sér ekki til að nýta sér þennan möguleika, falla þessir tímar niður á meðan skólinn er lokaður.

- Rektor tekur formlega ákvörðun um lokun skólans. Gildir það bæði um kennslu og rannsóknir á vegum skólans.
- Ákvörðun verður tilkynnt á Uglu og mun berast með tölvupósti til allra nemenda og starfsmanna.
- Tilkynning verður lesin í útvarpi.
- Settar verða upp áberandi auglýsingar, m.a. við innganga, um að skólinn sé lokaður.
- Öryggismál fasteigna og búnaðar skólans verða yfirfarin. Ábyrgð á öryggismálum skólans liggur að hluta til hjá rekstri fasteigna og þeirra öryggisfyrirtækja sem samið er við um tiltekna öryggisgæslu. Byggingastjórar Háskólans eru þeir Valþór Sigurðsson (vs@hi.is) og Ingólfur Aðalbjörnsson (ingoa@hi.is). Ábyrgðarmaður þeirra öryggismála sem falla undir rekstur fasteigna er Vilhjálmur Pálmason (villi@hi.is).
- Einungis lykilstarfsmenn hafa heimild til viðveru í skólanum. Æðstu stjórnendur eða fulltrúi þeirra:
Kristín Ingólfssdóttir rektor, rektor@hi.is
Jón Atli Benediktsson, aðstoðarrektor vísinda og kennslu, benedikt@hi.is
Guðmundur R. Jónsson, framkvæmdastjóri fjármála og reksturs, grj@hi.is
Guðmundur Ragnarsson, sviðsstjóri starfsmannasviðs, gragn@hi.is
Halldór Jónsson, sviðsstjóri vísindasviðs, dorij@hi.is
Jón Örn Guðbjartsson, sviðsstjóri markaðs- og samskiptasviðs, jonorn@hi.is
Sigurður J. Hafsteinsson, sviðsstjóri fjármálasviðs, sjh@hi.is
Þórður Kristinsson, sviðsstjóri kennslusviðs, thordkri@hi.is
Magnús Diðrik Baldursson, skrifstofustjóri rektorsskrifstofu og gæðastjóri, mb@hi.is

Þeir umsjónarmenn sem hafa heimild til viðveru eru:

Vilhjálmur Pálmason (villi@hi.is)
St. Gunnar Magnússon (stgm@hi.is)
Grétar G. Guðmundsson (gretargu@hi.is)
Ágúst Pétursson (agustpet@hi.is)
Indriði Albertsson (indria@hi.is)
Sævar Ástráðsson (sast@hi.is)

Einnig hefur Ása Kolka Haraldsdóttir, deildarstjóri upplýsingaskrifstofu í Aðalbyggingu (akh@hi.is) heimild til viðveru í skólanum.

- Komi til þess að húsnæði háskólans verði nýtt í þágu almanna sjá eftirfarandi aðilar um tengsl við yfirvöld almanna:
Vilhjálmur Pálmason (villi@hi.is)
St. Gunnar Magnússon (stgm@hi.is)
Sigríður Björnsdóttir (siggaduf@hi.is)

Hvernig verður upplýsingum komið á framfæri við starfsfólk og stúdentu ef faraldur verður svo alvarlegur að leggja þarf niður kennslu og banna aðrar samkomur fólks?

Markaðs- og samskiptasvið skólans mun sjá um dreifingu nauðsynlegra upplýsinga og almenna símsvörun. Einnig verður heimasíða Háskólans www.hi.is nýtt í þessum tilgangi og helstu póstlistar. Ef nauðsyn krefur verður haft beint samband við starfsmenn símléiðis hafi þeir ekki aðgang að tölvupósti. Einnig verða aðgerðir auglýstar skriflega við alla innganga að byggingum Háskólans og munu umsjónarmenn bygginga Háskólans sjá um að það verði gert.

Aðstoð við erlenda skiptinema- og -kennara sem ekki komast úr landi.

Allar tilkynningar og upplýsingar verða gefnar út á ensku. Við heimsfaraldur inlfúensu njóta erlendir nemendur og starfsmenn Háskóla Íslands sömu réttinda og Íslendingar til heilbrigðisþjónustu. Ef vitað er af fólki sem býr eitt, útlendinga sem og aðra, er því beint til kunningja að hafa samband við þá til að hafa eftirlit með þeim.

Verður unnt að halda úti áframhaldandi skólastarfi í einhverri mynd þrátt fyrir lokun skóla?

Háskóli Íslands leggur áherslu á að kennsluskrá sé öllum aðgengileg á vef skólans. Kennsluáætlanir eru líka aðgengilegar og geta nemendur unnið áfram eftir því skipulagi sem þar er fram sett. Kennarar/stjórnendur verða bæði í tölvu- og símasambandi við nemendur ef til lokunar kemur eins og kostur, m.a. varðandi yfirferð og skil sjálfstæðra verkefna. Kennarar munu útbúa leiðbeiningar fyrir nemendur auk annars sem þeir telja þörf á. Kennarar munu leitast við að fylgjast vel með tölvupósti og svara honum eins fljótt og kostur er.

Hvernig verður tryggð umsýsla fasteigna og öryggismála meðan á lokun stendur?

Umsjónarmenn eða staðgenglar þeirra munu leitast við að tryggja umsýslu fasteigna og öryggismála.

Hvernig verður staðið að skipulagningu skólastarfs eftir opnun?

Sviðsstjórar í samráði við deildarforseta og stjórnslu HÍ munu skipuleggja skólastarfið eftir opnun. Yfirfara þarf m.a. kennsluskrá og kennsluáætlanir í kjölfar slíkrar lokunar og kann það að taka tíma. Hugað verður einnig að andlegu ástandi nemenda og starfsfólks ef faraldur hefur verið skæður. Lögð verður áhersla á að kennt verði eftir stundaskrá um leið og kostur er.

Stuðst verður við eftirfarandi gátlista:

- Huga að heilsu og öryggi nemenda og starfsmanna, bregðast við sorg og ótta sem geta búið með mönnum eftir mikil áföll.
- Greina ástand og líðan starfsmanna og getu til að hefja reglubundið skólastarf að nýju.
- Gera áætlun um framhald skólastarfsins í samræmi við stöðu mála.
- Upplýsa nemendur, kennara og aðra sem hagsmuna eiga að gæta um áætlun skólans um framhald skólastarfsins.
- Undirbúa húsnæði fyrir kennslu.
- Yfirfara viðbragðsáætlun í ljósi reynslu.

9. Samskiptaleiðir

Lykilaðilar er varðar boðun og afboðun

Komi til veikinda lykilaðila munu staðgenglar taka við hlutverki lykilaðila í boðun og afboðun. Yfirlit yfir þá staðgengla má nálgast hjá miðlægri upplýsingaskrifstofu Háskóla Íslands.

Háskóli Íslands s: 525 4000

Rektor

Kristín Ingólfssdóttir, rektor@hi.is s: 525-4302/525-4303

Sviðs- og deildarforsetar

Félagsvísindasvið, Ólafur Þ. Harðarson, forseti fræðasviðs othh@hi.is , s. 525-4514

Félags- og mannvísindadeild, deildarforseti, Jónína Einarsdóttir, je@hi.is , s. 525-4508

Félagsráðgjafardeild, deildarforseti, Guðný Björk Eydal, ge@hi.is , s. 525-4258

Hagfræðideild, deildarforseti, Gylfi Zoega prófessor , gz@hi.is , s. 525 5239

Lagadeild, deildarforseti, Björg Thorarensen, bjorgthor@hi.is , s. 525-4381

Stjórn málafræðideild, deildarforseti, Gunnar Helgi Kristinsson, ghk@hi.is , s. 525-4521

Viðskiptafræðideild, deildarforseti, Ingjaldur Hannibalsson, ingjald@hi.is , s. 525- 4538

Heilbrigðisvísindasvið, Sigurður Guðmundsson, forseti fræðasviðs siggudm@hi.is , s. 525 893

Hjúkrunarfræðideild, deildarforseti, Guðrún Kristjánsdóttir, gst@hi.is , s. 525-4973

Læknadeild, deildarforseti, Guðmundur Þorgeirsson, gudmth@hi.is , s. 543-1000

Lyfjafræðideild, deildarforseti, Þórdís Kristmundsdóttir, thordisk@hi.is , s. 525-4370

Matvæla- og næringarfræðideild, deildarforseti, Inga Þórsdóttir, ingathor@hi.is , s. 543-8414

Sálfræðideild, deildarforseti, Jörgen Pind, jorgen@hi.is , s. 525-4086

Tannlæknadeild, deildarforseti, Inga B. Árnadóttir, iarnad@hi.is , s. 525-4865

Hugvísindasvið, Ástráður Eysteinnsson, forseti fræðasviðs, [astra@hi.is](mailto:astr@hi.is) s. 525 5270

Deild erlendra tungumála, bókmennta og málvísinda, deildarforseti, Júlían Meldon D'Arcy, jaydarcy@hi.is , s. 525-4450

Guðfræði- og trúarbragðafræðideild, deildarforseti Hjalti Hugason, hhugason@hi.is , s. 525-4363

Íslensku- og menningardeild, deildarforseti Eiríkur Rögnvaldsson, eirikur@hi.is , s. 525-4403

Sagnfræði – og heimspekideild, deildarforseti, Eggert Þór Bernharðsson, eggthor@hi.is , 525-5227

Menntavísindasvið, Jón Torfi Jónasson, forseti fræðasviðs, jtj@hi.is, s. 525-5965

Íþróttatómstunda og þroskaþjálfadeild, deildarforseti, Erlingur Jóhannsson, erljo@hi.is, s. 525-5301

Kennaradeild, deildarforseti, Anna Kristín Sigurðardóttir, aks@hi.is, s. 525-5908

Uppeldis- og menntunarfræðideild, deildarforseti, hanna Ragnarsdóttir, hannar@hi.is, s. 525-5377

Verkfræði- og náttúruvísindasvið, Kristín Vala Ragnarsdóttir, forseti fræðasviðs, vala@hi.is, s. 525-4085

Iðnaðarverkfræði-, vélaverkfræði og tölvunarfræðideild, deildarforseti, Ólafur Pétur Pálsson, opp@hi.is, s. 525-4952

Jarðvísindadeild, deildarforseti, Magnús Tumi Guðmundsson, mtg@hi.is, s. 525-5867

Líf- og umhverfisvísindadeild, deildarforseti, Sigurður S. Snorrason, sigsnor@hi.is, s. 525-4612

Rafmagns- og tölvuverkfræðideild, deildarforseti, Karl S. Guðmundsson, karlsg@hi.is, s. 525-4688

Raunvísindadeild, deildarforseti, Guðmundur G. Haraldsson, ggghar@raunvis.hi.is, s. 525-4818

Umhverfis- og byggingarverkfræðideild, deildarforseti, Sigurður Magnússon, sigmg@hi.is, s. 525-4659

Sameiginleg stjórnýsla

Starfsmannasvið, Guðmundur Ragnarsson, sviðsstjóri, gragn@hi.is, s. 525-5960

Kennslusvið, Þórður Kristinsson sviðsstjóri, thordkri@hi.is, s. 525-4360

Öryggisnefnd Háskólans

Sveinbjörn Gizurarson, prófessor í lyfjafræðideild, formaður, sveinbj@hi.is, s. 525-5807

Brynjar Ólafsson, aðjunkt í hönnun og smíði við menntavísindasvið, brynjar@hi.is, s. 525-5345

Sigríður Jónsdóttir, fræðimaður á Raunvísindastofnun Háskólans, sigga@raunvis.hi.is, s. 525-5345

Sigurlaug Lövdahl, skrifstofustjóri framkvæmda- og tæknisviðs, sil@hi.is, s. 525-4922

Stúdentar hafa áheyrnarfulltrúa í nefndinni.

Starfsmaður öryggisnefndar er Sigríður Björnsdóttir, rekstrarstjóri fasteigna, siggaduf@hi.is, s. 525-4686

Umsjónarmenn bygginga Háskóla Íslands

Sigríður Björnsdóttir, rekstrarstjóri, siggaduf@hi.is, s. 525-4686

Vatnsmýri

Aðalbygging, Sæmundargötu 2, 101, Sigurður G. Hjörleifsson, sgh@hi.is, s. 891 6115

Askja, Sturlugötu 7, 101, Ágúst Pétursson, agustpet@hi.is, s. 895 3376

Árnagarður, Sturlugötu 1, 101, Þorsteinn Eiríksson, thoreir@hi.is, s. 899 7415,

Gimli, Sæmundargötu 10, 101, Þorsteinn Eiríksson, thoreir@hi.is, s. 899 7415

Háskólatorg, Sæmundargötu 4, 101, Bergur Gunnarsson, bergurg@hi.is , s. 615 4654
Loftskeytastöðin við Suðurgötu, 101, Bergur Gunnarsson, bergurg@hi.is , s. 615 4654
Lögborg, Sæmundargötu 8, 101, Magnús S. Magnússon, magnusma@hi.is s. 891 8185
Oddi; Sturlugötu 3, 101, Steindór Gunnar Magnússon, stgm@hi.is , s. 616 7808
Stapi, Sigurður G. Hjörleifsson, sgh@hi.is , s. 891 6115
Íþróttahús, Sæmundargötu 6, 101, Soffía Kristinsdóttir, soffia@hi.is , s. 525-4460 og Rannveig Höskuldsdóttir, rannva@hi.is , s. 525-4460

Vesturbær

Aragata 9 og 14, Steindór Gunnar Magnússon, stgm@hi.is, s. 616 7808
Neshagi og Hagi, Jón Kristinn Marteinsson, jonmart@hi.is , s. 8937875
Nýi Garður, Magnús S. Magnússon, magnusma@hi.is , s. 891 8185
Tæknigarður, Dunhaga 5, 107, Grétar Geir Guðmundsson, gretargu@hi.is , s 899 3437
VR-I, Hjarðarhaga 4, 107, Grétar Geir Guðmundsson, gretargu@hi.is , s. 899 3437
VR-II, Hjarðarhaga 6, 107, Grétar Geir Guðmundsson, gretargu@hi.is , s. 899 3437
VR-III, Hjarðarhaga 6, 107, Bergur Gunnarsson, bergurg@hi.is, s. 615 4654

Hringbraut

Eirberg, Eiríksögju 34, 101, Ársæll Þórðarson, arsaell@hi.is , s. 861 1271
Læknagarður, Vatnsmýrarvegi 16, Páll Mortensen, pallmort@hi.is , s. 896 1365

Stakkahlíð- Skipholt- Bolholt

Stakkahlíð, 105, Steinþór Hlöðversson, steinthor@hi.is , s. 864 3814
Skiopholt 37 og 50C/Bolholt 6-8, Indriði Albertsson, indria@hi.is , s. 861 6786

Laugarvatn

Íþróttahús og sundlaug, Sævar Ástráðsson, sast@hi.is , s. 897 1189
Kennsluhús, Jóel Fr. Jónsson, joel@hi.is , s. 863 5241

Fræðasetur Háskóla Íslands

Háskólasetur Suðurnesja, Garðvegi 1, 245 Sandgerði.
Forstöðumaður: Halldór Pálmar Halldórsson, halldor@hi.is , s. 525-4610

Háskólasetrið Snæfellsnesi, Hafnargötu 3, 340 Stykkishólmur.
Forstöðumaður: Jón Einar Jónsson, joneinar@hi.is , s. 525-4158 og 433-8115

Rannsókn- og fræðasetur Vestfjarða, Aðalstræti 21, 415 Bolungarvík.
Forstöðumaður: Guðbjörg Ásta Ólafsdóttir, gaol@hi.is , s. 456-1221 og 898-9037

Rannsókn- og fræðasetur Háskóla Íslands á Norðausturlandi, Garðarsbraut 19, 640 Húsavík.
Forstöðumaður: Marianne Helene Rasmussen, mhr@hi.is, s. 464-0446

Rannsókn- og fræðasetur Háskóla Íslands á Austurlandi, Vonarlandi, Tjarnarbraut 39, 700 Egilsstaðir.
Forstöðumaður: Valdimar Briem, vbriem@hi.is, s. 471-1400

Fræðasetur Háskóla Íslands á Hornafirði, Nýheimar, Litlabrú 2, 780 Höfn.
Forstöðumaður: Þorvarður Árnason, thorvarn@hi.is, s. 470-8040

Rannsókn- og fræðasetur Háskóla Íslands á Suðurlandi, Gunnarsholti, 851 Hella,
Forstöðumaður: Tómas Grétar Gunnarsson, tomas@hi.is, s. 840-0305

Öryggisnúmer umsjónarmanna

Öryggisnúmer Háskóla Íslands í Vesturbæ, Vatnsmýri og Hringbraut er: 525 5112. Utan við almennan vinnutíma - eftir kl. 16 og um helgar - skal hringja í þetta númer til að ná í þann umsjónarmann sem er á vakt.

Öryggisnúmer fyrir Stakkahlíð, Skipholt og Bolholt er: 861 6786

Öryggisnúmer fyrir Laugarvatn er: 893 4656

10. Kort og teikningar

Sóttvarnasvæðin

Íslandi er skipt upp í átta sóttvarnaumdæmi og er sóttvarnalæknir skipaður í hverju þeirra. Í stórum sóttvarnaumdæmum eru skipaðir sóttvarnalæknar ákveðinna svæða. Sjá mynd 10.1.

Sóttvarnalæknar umdæma og svæða

Höfuðborgarsvæðið

Lúðvík Ólafsson framkvæmdastjóri heilsugæslu Höfuðborgarsvæðisins
Gunnar Ingi Gunnarsson, heilsugæslulæknir Árbæ, Reykjavík

Vesturland

Pórir Bergmundsson, Heilbrigðisstofnun Vesturlands, Akranesi
Friðrik Jónsson, St. Fransiskuspítalinn í Stykkishólmi

Vestfirðir

Fjölur Freyr Guðmundsson, Heilbrigðisstofnun Vestfjarða, Ísafirði

Norðurland

Pórir V. Þórisson, Heilsugæslan Akureyri
Ásgeir Böðvarsson, Heilbrigðisstofnun Þingeyinga, Húsavík
Héðinn Sigurðsson, Heilbrigðisstofnunin Blönduósi

Austurland

Stefán Þórarinsson, Heilbrigðisstofnun Austurlands, Egilsstöðum
Björn Magnússon, Heilbrigðisstofnun Austurlands, Neskaupstað

Suðurland

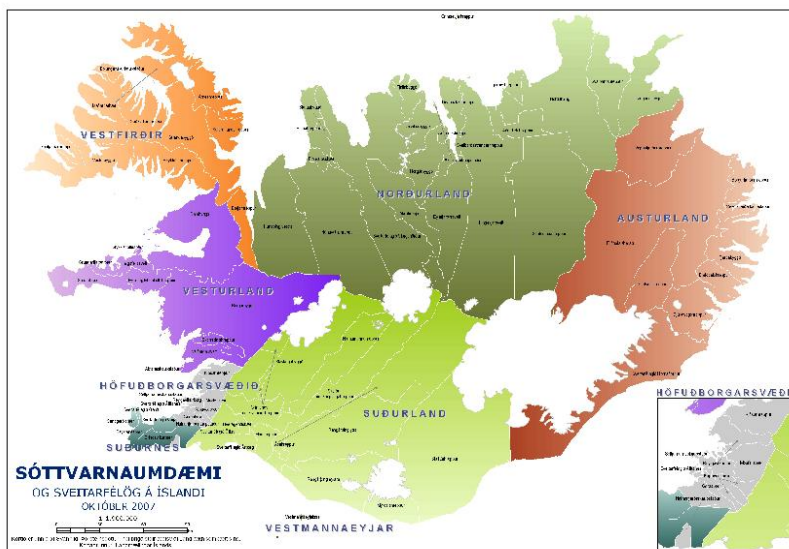
Óskar Reykdalsson, Heilbrigðisstofnun Suðurlands, Selfossi

Vestmannaeyjar

Karl Björnsson, Heilbrigðisstofnun Vestmannaeyja

Suðurnes

Sigurður Árnason, Heilbrigðisstofnun Suðurnesja, Reykjanesbær
Sigurjón Kristinsson, Heilbrigðisstofnun Suðurnesja, Reykjanesbær



11. Dreifingarlisti innan Háskóla Íslands

Eintakið er vistað rafrænt á heimsíðu Háskóla Íslands: www.hi.is og á innri vef háskólans : www.ugla.hi.is

Auk þess eru rafræn eintök vistuð á eftirtöldum stöðum:

Skrifstofa rektors	
Heilbrigðisvísindasvið	
Félagsvísindasvið	
Hugvísindasvið	
Menntavísindasvið	
Verkfræði- og náttúruvísindasvið	
Öryggisnefnd Háskóla Íslands	
Starfsmannasvið	
Framkvæmda- og tæknisvið	
Kennslusvið	
Markaðs- og samskiptasvið	
Fjármálasvið	
Skrifstofustjóri framkvæmda- og tæknisviðs	
Umsjónarmenn bygginga Háskóla Íslands	

